

附件 1

# 靖边县第十六幼儿园 2021 年度单位决算

保密审查情况：已审查

单位主要负责人审签情况：已审签

# 目 录

## 第一部分 单位概况

- 一、单位主要职能及内设机构
- 二、单位决算单位构成
- 三、单位人员情况

## 第二部分 2021 年度单位决算表

- 一、收入支出决算总表
- 二、收入决算表
- 三、支出决算表
- 四、财政拨款收入支出决算总表
- 五、一般公共预算财政拨款支出决算表
- 六、一般公共预算财政拨款基本支出决算表
- 七、一般公共预算财政拨款“三公”经费及会议费、培训费支出决算表
- 八、政府性基金预算财政拨款收入支出决算表
- 九、国有资本经营预算财政拨款支出决算表

## 第三部分 2021 年度单位决算情况说明

- 一、收入支出决算总体情况说明
- 二、收入决算情况说明

- 三、支出决算情况说明
- 四、财政拨款收入支出决算总体情况说明
- 五、一般公共预算财政拨款支出决算情况说明
- 六、一般公共预算财政拨款基本支出决算情况说明
- 七、一般公共预算财政拨款“三公”经费及会议费、培训费支出决算情况说明
- 八、政府性基金预算财政拨款收入支出情况说明
- 九、国有资本经营预算财政拨款支出决算情况说明
- 十、机关运行经费支出情况说明
- 十一、政府采购支出情况说明
- 十二、国有资产占用及购置情况说明
- 十三、预算绩效情况说明

#### **第四部分 专业名词解释**

# 第一部分 单位概况

## 一、单位主要职能及内设机构

### （一）主要职能。

- 1、对 3-6 岁幼儿实施保育和教育，促进幼儿体、智、德、美和谐发展。
- 2、根据上级部门要求，制定幼儿园的发展规划、年度计划、教育教学、安全保健卫生等计划。
- 3、合理使用各项经费，有计划地搞好幼儿园建设。
- 4、促进幼儿身体正常发育和机能的协调发展，增强体质，培养良好的生活习惯和参加体育活动的兴趣。
- 5、建立合理的生活制度，培养幼儿良好的生活习惯，促进幼儿身心健康。
- 6、通过家长会、家访、家长学校、电话联系等方式与家长沟通交流、互通信息，加强经常性的配合和合作。

### （二）内设机构。

幼儿园内设保教处、总务处、安全办公室、财务室、卫生保健室、工会职能部门。

## 二、单位决算单位构成

纳入本年度本单位决算编制范围的单位共 1 个。

序号	单位名称
1	靖边县第十六幼儿园

### 三、单位人员情况

截至 2021 年底，本单位人员编制 21 人，其中行政编制 0 人、事业编制 9 人；实有人员 21 人，其中行政 0 人、事业 21 人。单位管理的离退休人员 0 人。

人员情况表



## 第二部分 2021 年度单位决算表

序号	内容	是否空表	表格为空的理由
表 1	收入支出决算总表	否	
表 2	收入决算表	否	
表 3	支出决算表	否	
表 4	财政拨款收入支出决算总表	否	
表 5	一般公共预算财政拨款支出决算表 (按功能分类科目)	否	
表 6	一般公共预算财政拨款基本支出决算表 (按经济分类科目)	否	
表 7	一般公共预算财政拨款“三公”经费及会议费、培训费支出决算表	是	不涉及并公开空表
表 8	政府性基金预算财政拨款收入支出决算表	是	不涉及并公开空表
表 9	国有资本经营预算财政拨款支出决算表	是	不涉及并公开空表

## 收入支出决算总表

公开 01 表  
金额单位：万元

编制单位：靖边县第十六幼儿园

收 入		支 出	
项 目	决算数	项目	决算数
1. 一般公共预算财政拨款	350.73	1. 一般公共服务支出	
2. 政府性基金预算财政拨款		2. 外交支出	
3. 国有资本经营预算财政拨款		3. 国防支出	
4. 上级补助收入		4. 公共安全支出	
5. 事业收入		5. 教育支出	295.00
6. 经营收入		6. 科学技术支出	
7. 附属单位上缴收入		7. 文化旅游体育与传媒支出	
8. 其他收入		8. 社会保障和就业支出	22.86
		9. 卫生健康支出	14.44
		10. 节能环保支出	
		11. 城乡社区支出	
		12. 农林水支出	
		13. 交通运输支出	
		14. 资源勘探工业信息等支出	
		15. 商业服务业等支出	
		16. 金融支出	
		17. 援助其他地区支出	
		18. 自然资源海洋气象等支出	
		19. 住房保障支出	18.43
		20. 粮油物资储备支出	
		21. 国有资本经营预算支出	
		22. 灾害防治及应急管理支出	
		23. 其他支出	
		24. 债务还本支出	
		25. 债务付息支出	
		26. 抗疫特别国债安排的支出	
<b>本年收入合计</b>	<b>3,50.73</b>	<b>本年支出合计</b>	<b>3,50.73</b>
使用非财政拨款结余		结余分配	
年初结转和结余		年末结转和结余	
<b>收入总计</b>	<b>3,50.73</b>	<b>支出总计</b>	<b>3,50.73</b>

注：本表反映部门本年度的总收支和年末结转结余情况。本表金额转换为万元时，因四舍五入可能存在尾差。

## 收入决算表

公开 02 表  
金额单位：万元

编制单位：靖边县第十六幼儿园

项目		本年收 入合计	财政拨 款收入	上级补 助收入	事业收入		经营 收入	附属单位 上缴收入	其他 收入
功能分类 科目编码	科目 名称				小计	其中：教育 收费			
合计		350.73	350.73						
205	教育支出	295.00	295.00						
2052	普通教育	224.73	224.73						
2050201	学前教育	224.73	224.73						
20509	教育费附加安 排的支出	70.28	70.28						
2050999	其他教育费附 加安排的支出	70.28	70.28						
208	社会保障和就 业支出	22.86	22.86						
20805	行政事业单位 养老支出	22.86	22.86						
2080505	机关事业单位 基本养老保险 缴费支出	22.86	22.86						
210	卫生健康支出	14.44	14.44						
21011	行政事业单位 医疗	14.44	14.44						
2101102	事业单位医疗	4.44	4.44						
221	住房保障支出	18.43	18.43						
22102	住房改革支出	18.43	18.43						
2210201	住房公积金	18.43	18.43						

注：本表反映部门本年度取得的各项收入情况。本表金额转换为万元时，因四舍五入可能存在尾差。



## 支出决算表

公开 03 表  
金额单位：万元

编制单位：靖边县第十六幼儿园

项目		本年支出 合计	基本支出	项目支出	上缴上 级支出	经营支出	对附属单位 补助支出
功能分类 科目编码	科目名称						
合计		350.73	337.21	13.52			
205	教育支出	295.00	281.48	13.52			
2052	普通教育	224.73	224.73				
2050201	学前教育	224.73	224.73				
20509	教育费附加安排 的支出	56.75	56.75	13.52			
2050999	其他教育费附加 安排的支出	56.75	56.75	13.52			
208	社会保障和就业 支出	22.86	22.86				
20805	行政事业单位养 老支出	22.86	22.86				
2080505	机关事业单位基 本养老保险缴费 支出	22.86	22.86				
210	卫生健康支出	14.44	14.44				
21011	行政事业单位医 疗	14.44	14.44				
2101102	事业单位医疗	14.44	14.44				
221	住房保障支出	18.43	18.43				
22102	住房改革支出	18.43	18.43				
2210201	住房公积金	18.43	18.43				

注：本表反映部门本年度各项支出情况。本表金额转换为万元时，因四舍五入可能存在尾差。

## 财政拨款收入支出决算总表

公开 04 表

编制单位：靖边县第十六幼儿园

金额单位：万元

收入		支出				
项 目	决算数	项目	合计	一般公共预 算财政拨款	政府性基金 预算财政拨款	国有资本经营 预算财政拨款
1. 一般公共预算 财政拨款	350.73	1. 一般公共服务支出				
2. 政府性基金预 算财政拨款		2. 外交支出				
3. 国有资本经营 预算收入		3. 国防支出				
		4. 公共安全支出				
		5. 教育支出		295.00		
		6. 科学技术支出				
		7. 文化旅游体育与传媒支出				
		8. 社会保障和就业支出		22.86		
		9. 卫生健康支出		14.44		
		10. 节能环保支出				
		11. 城乡社区支出				
		12. 农林水支出				
		13. 交通运输支出				
		14. 资源勘探工业信息等支出				
		15. 商业服务业等支出				
		16. 金融支出				
		17. 援助其他地区支出				
		18. 自然资源海洋气象等支出				
		19. 住房保障支出		18.43		
		20. 粮油物资储备支出				
		21. 国有资本经营预算支出				
		22. 灾害防治及应急管理支出				
		23. 其他支出				
		24. 债务还本支出				
		25. 债务付息支出				
		26. 抗疫特别国债安排的支出				
<b>本年收入合计</b>	<b>350.73</b>	<b>本年支出合计</b>	<b>350.73</b>			
年初财政拨款 结转和结余		年末财政拨款 结转和结余				
一般公共预算 财政拨款						
政府性基金预算 财政拨款						
国有资本经营 财政拨款						
<b>收入总计</b>	<b>350.73</b>	<b>支出总计</b>	<b>350.73</b>			

注：本表反映部门本年度一般公共预算财政拨款、政府性基金预算财政拨款和国有资本经营预算财政拨款的总收支和年末结转结余情况。本表金额转换为万元时，因四舍五入可能存在尾差。

## 一般公共预算财政拨款支出决算表（按功能分类科目）

公开05表

编制单位：靖边县第十六幼儿园

金额单位：万元

项目		本年支出		
功能分类科目 编码	科目名称	小计	基本支出	项目支出
合计		350.73	337.21	13.52
205	教育支出	295.00	281.48	13.52
20502	普通教育	224.73	224.73	
2050201	学前教育	224.73	224.73	
20509	教育费附加安排的支出	70.28	56.75	13.52
2050999	其他教育费附加安排的支出	70.28	56.75	13.52
208	社会保障和就业支出	22.86	22.86	
20805	行政事业单位养老支出	22.86	22.86	
2080505	机关事业单位基本养老保险缴费支	22.86	22.86	
210	卫生健康支出	14.44	14.44	
21011	行政事业单位医疗	14.44	14.44	
2101102	事业单位医疗	14.44	14.44	
221	住房保障支出	18.42	18.42	
22102	住房改革支出	18.42	18.42	
2210201	住房公积金	18.42	18.42	

注：本表反映部门本年度一般公共预算财政拨款实际支出情况。本表金额转换为万元时，因四舍五入可能存在尾差。

## 一般公共预算财政拨款基本支出决算表（按经济分类科目）

公开 06 表

编制单位：靖边县第十六幼儿园

金额单位：万元

项 目		本年支出合 计	人员经费	公用经费	备注
经济分类 科目编码	科目名称				
<b>合计</b>		<b>337.21</b>	<b>278.28</b>	<b>58.93</b>	
<b>301</b>	<b>工资福利支出</b>	<b>278.28</b>	<b>278.28</b>	<b>0.00</b>	
30101	基本工资	107.64	107.64	0.00	
30102	津贴补贴	41.94	41.94	0.00	
30103	奖金	16.90	16.90	0.00	
30107	绩效工资	45.86	45.86	0.00	
30108	机关事业单位基本养	22.86	22.86	0.00	
30109	职业年金缴费	0.00	0.00	0.00	
30110	职工基本医疗保险缴	14.44	14.44	0.00	
30111	公务员医疗补助缴费	0.00	0.00	0.00	
30112	其他社会保障缴费	0.31	0.31	0.00	
30113	住房公积金	18.43	18.43	0.00	
30114	医疗费	0.00	0.00	0.00	
30199	其他工资福利支出	9.90	9.90	0.00	
<b>302</b>	<b>商品和服务支出</b>	<b>54.05</b>	<b>0.00</b>	<b>54.05</b>	
30201	办公费	3.57	0.00	3.57	
30202	印刷费	2.58	0.00	2.58	
30203	咨询费	0.00	0.00	0.00	
30204	手续费	0.00	0.00	0.00	
30205	水费	0.55	0.00	0.55	
30206	电费	3.85	0.00	3.85	
30207	邮电费	1.56	0.00	1.56	

30208	取暖费	1.77	0.00	1.77	
30209	物业管理费	0.00	0.00	0.00	
30211	差旅费	1.34	0.00	1.34	
30213	维修(护)费	6.63	0.00	6.63	
30214	租赁费	0.28	0.00	0.28	
30215	会议费	0.00	0.00	0.00	
30216	培训费	0.00	0.00	0.00	
30218	专用材料费	13.89	0.00	13.89	
30226	劳务费	1.89	0.00	1.89	
30227	委托业务费	0.00	0.00	0.00	
30228	工会经费	0.00	0.00	0.00	
30229	福利费	0.00	0.00	0.00	
30231	公务用车运行维护费	0.00	0.00	0.00	
30239	其他交通费用	0.00	0.00	0.00	
30299	其他商品和服务支出	16.15	0.00	16.15	
<b>303</b>	<b>对个人和家庭的补</b>	<b>4.88</b>	<b>0.00</b>	<b>4.88</b>	
30301	离休费	0.00	0.00	0.00	
30302	退休费	0.00	0.00	0.00	
30304	抚恤金	0.00	0.00	0.00	
30305	生活补助	4.88	0.00	4.88	
30308	助学金	0.00	0.00	0.00	
30310	医疗费补助	0.00	0.00	0.00	
30399	其他对个人和家庭的	0.00	0.00	0.00	
<b>310</b>	<b>资本性支出</b>	<b>0.00</b>	<b>0.00</b>	<b>0.00</b>	
31002	办公设备购置	0.00	0.00	0.00	
3103	专用设备购置	0.00	0.00	0.00	

注：本表反映部门本年度一般公共预算财政拨款基本支出明细情况。本表金额转换为万元时，因四舍五入可能存在尾差。

# 一般公共预算财政拨款“三公”经费 及会议费、培训费支出决算表

公开 07 表

编制部门：靖边县第十六幼儿园

金额单位：万元

项目	一般公共预算财政拨款安排的“三公”经费						会议 费	培训费
	小计	因公出 国(境) 费用	公务接 待费	公务用车购置 及运行维护费				
				小计	公务用 车购置 费	公务用 车运行 维护费		
栏次	1	2	3	4	5	6	7	8
预算 数								
决算 数								

注：本表反映部门本年度一般公共预算财政拨款“三公”经费、会议费、培训费的支出预决算情况。其中，预算数为全年预算数，反映按规定程序调整后的预算数；决算数是包括当年一般公共预算财政拨款和以前年度结转资金安排的实际支出。本表金额转换为万元时，因四舍五入可能存在尾差。

# 政府性基金预算财政拨款收入支出决算表

公开08表

编制单位：靖边县第十六幼儿园

金额单位：万元

项目		年初结转和结余	本年收入	本年支出			年末结转和结余
功能分类科目编码	科目名称			小计	基本支出	项目支出	
合计							

注：本表反映部门本年度政府性基金预算财政拨款收入、支出及结转和结余情况。本表金额转换为万元时，因四舍五入可能存在尾差。

# 国有资本经营预算财政拨款支出决算表

公开 09 表

编制部门：靖边县第十六幼儿园

金额单位：万元

项目		本年支出		
功能分类 科目编码	科目名称	小计	基本支出	项目支出
合计				

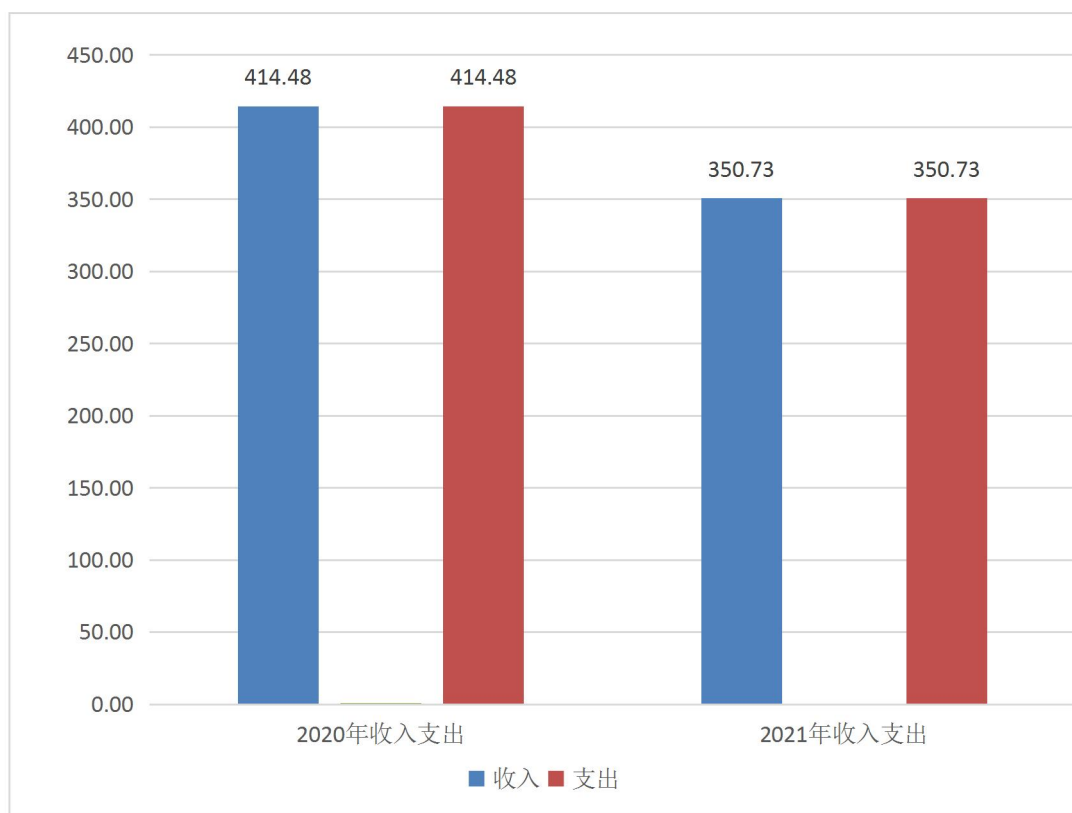
注：本表反映部门本年度国有资本经营预算财政拨款支出情况。本表金额转换为万元时，因四舍五入可能存在尾差。



## 第三部分 2021 年度单位决算情况说明

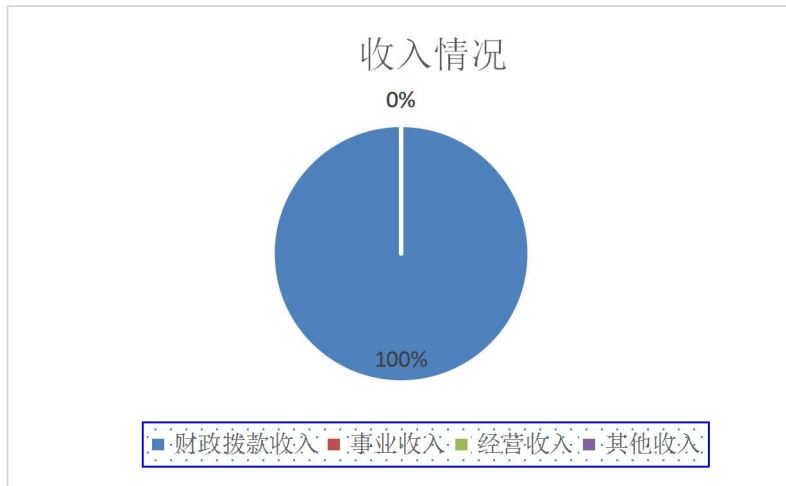
### 一、收入支出决算总体情况说明

本年度收入、支出总计均为 350.73 万元，与上年相比收、支总计减少 63.75 万元，下降 15.38%。主要是项目类资金收支减少。



### 二、收入决算情况说明

本年度收入合计 350.73 万元，其中：财政拨款收入 350.73 万元，占 100%；事业收入 0 万元，占 0%；经营收入 0 万元，占 0%；其他收入 0 万元，占 0%。

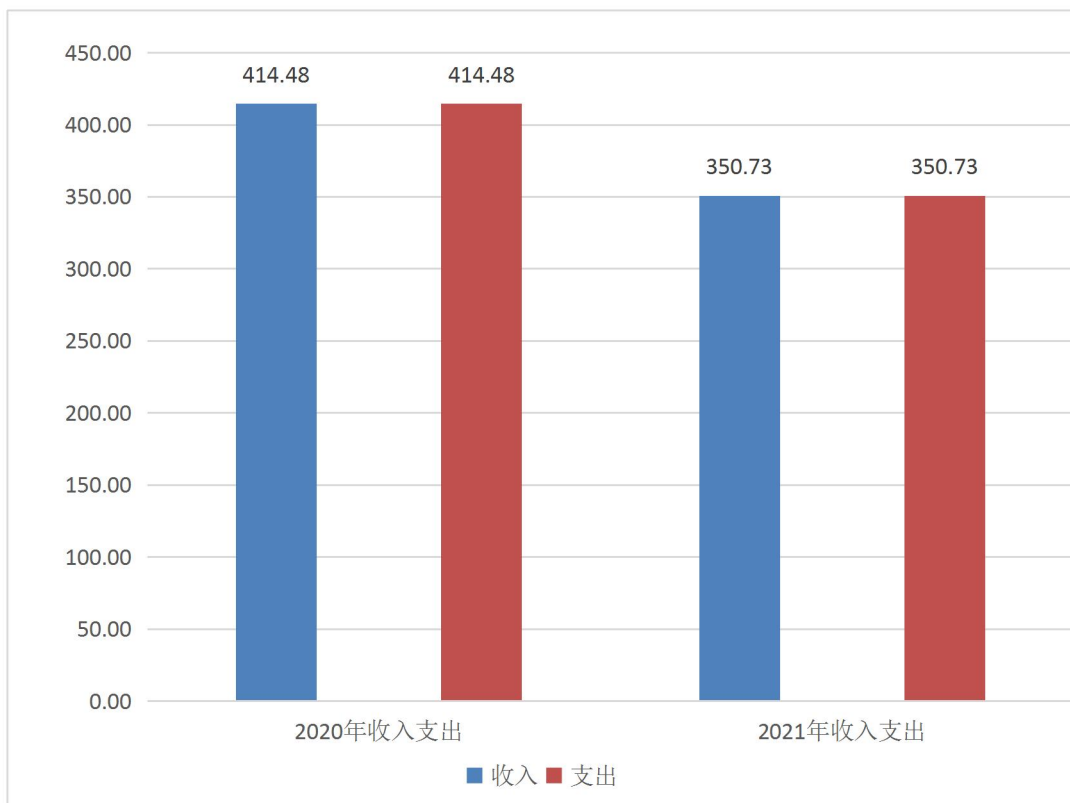


### 三、支出决算情况说明

本年度支出合计 350.73 万元，其中：基本支出 337.21 万元，占 96%；项目支出 13.52 万元，占 4%；经营支出 0 万元，占 0%。

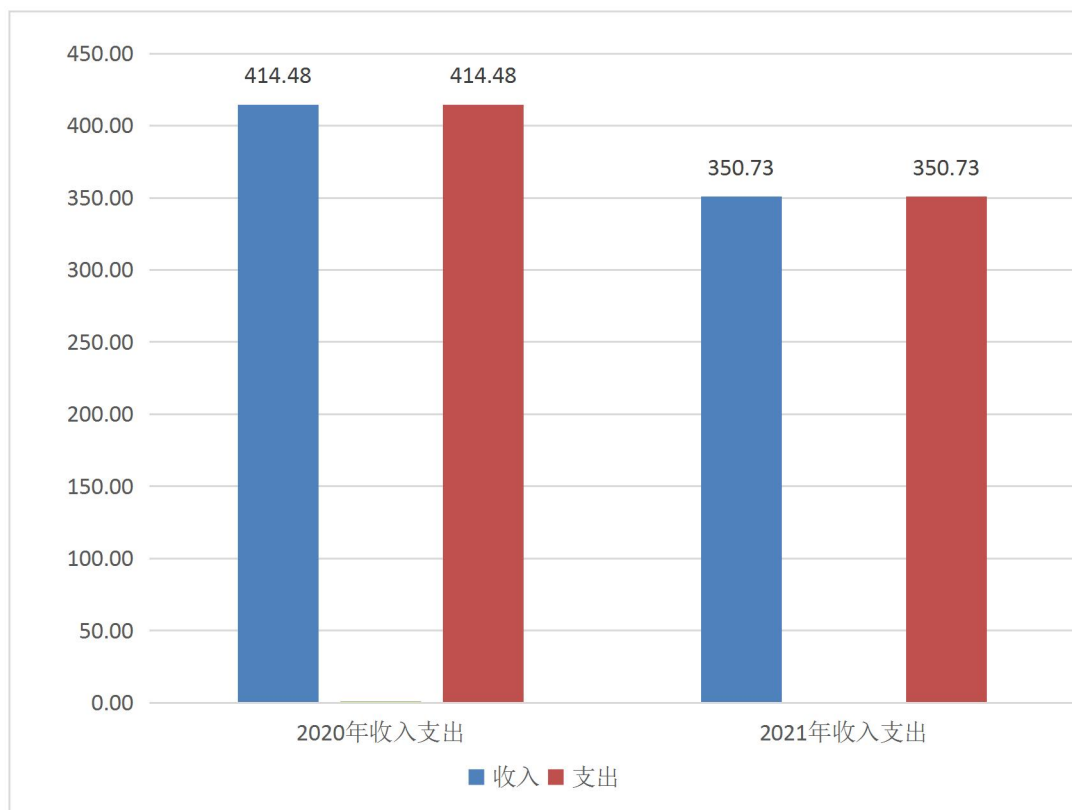
### 四、财政拨款收入支出决算总体情况说明

本年度财政拨款收入、支出总计均为 350.73 万元，与上年相比收、支总计各减少 63.75 万元，下降 15.38%。主要原因是项目类资金拨款减少。



## 五、一般公共预算财政拨款支出决算情况说明

本年度财政拨款支出预算 350.73 万元，支出决算 350.73 万元，完成预算的 100%，占本年支出合计的 100%。与上年相比，财政拨款支出减少 63.75 万元，下降 15.38%，主要原因是项目类资金拨款减少。



按照政府功能分类科目，其中：

1. 教育支出(205)普通教育(20502)学前教育(2050201)。预算 337.21 万元，支出决算 337.21 万元，完成预算的 100%。决算数等于预算数。

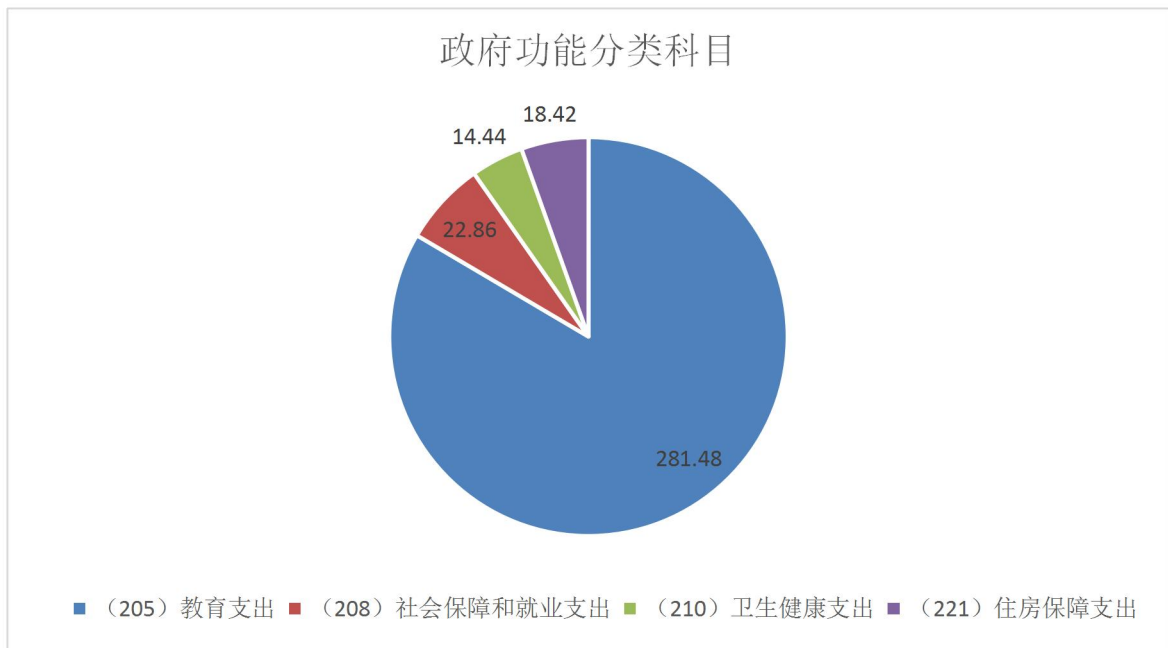
(1) 教育支出(205)教育费附加安排的支出(20509)其他教育费附加安排的支出(2050999)。预算 56.75 万元，

支出决算 56.75 万元，完成预算的 100%。决算数等于预算数。

(2) 社会保障和就业支出(208)行政事业单位养老支出(20805)机关事业单位基本养老保险缴费支出(2080505)。预算 22.86 万元，支出决算 22.86 万元，完成预算的 100%。决算数等于预算数。

(3) 卫生健康支出(210)行政事业单位医疗(21011)事业单位医疗(2101102)。预算 14.44 万元，支出决算 14.44 万元，完成预算的 100%。决算数等于预算数。

(4) 住房保障支出(221)住房改革支出(22102)住房公积金(2210201)。预算 18.42 万元，支出决算 18.42 万元，完成预算的 100%。决算数等于预算数。



## 2. 本年度一般公共预算财政拨款支出决算项目支出包括

教育支出（205）教育费附加安排的支出（20509）其他教育费附加安排的支出（2050999）。预算 13.52 万元，支出决算 13.52 万元，完成预算的 100%。决算数等于预算数。

## 六、一般公共预算财政拨款基本支出决算情况说明

本年度一般公共预算财政拨款基本支出 337.21 万元，包括人员经费支和公用经费。其中：

（一）人员经费 278.28 万元，主要包括：基本工资、津贴补贴、奖金、社保等。

（二）公用经费 58.93 万元，主要包括：办公费、印刷费、水电费、邮电费、助学金等。

## 七、一般公共预算财政拨款“三公”经费及会议费、培训费支出决算情况说明

（一）“三公”经费财政拨款支出决算情况说明。

本年度一般公共预算安排“三公”经费支出预算 0 万元，支出决算 0 万元，预决算持平。

1. 因公出国（境）支出情况说明。

本年度无一般公共预算因公出国（境）预算安排。

2. 公务用车购置费用支出情况说明。

本年度无一般公共预算公务用车购置费预算安排。

3. 公务用车运行维护费用支出情况说明。

本年度无一般公共预算公务用车运行维护费预算安排。

#### 4. 公务接待费支出情况说明。

本年度无一般公共预算公务接待费预算安排。

#### (二) 培训费支出情况说明。

本年度无一般公共预算培训费预算安排。

#### (三) 会议费支出情况说明。

本年度无一般公共预算会议费预算安排。

### 八、政府性基金预算财政拨款收入支出情况说明

本部门无政府性基金预算财政拨款，并已公开空表。

### 九、国有资本经营预算财政拨款支出决算情况说明

本部门无国有资本经营预算财政拨款，并已公开空表。

### 十、机关运行经费支出情况说明。

本年度机关运行经费预算 0 万元，支出决算 0 万元，预决算持平。

### 十一、政府采购支出情况说明

本年度无政府采购支出预算。

### 十二、国有资产占用及购置情况说明

截至 2021 年末，本单位共有车辆 0 辆，其中副部（省）级以上领导用车 0 辆，主要领导干部用车 0 辆，机要通信用车 0 辆，应急保障用车 0 辆，执法执勤用车 0 辆，特种专业技术用车 0 辆，离退休干部用车 0 辆，其他用车 0 辆。单价 50 万元以上的通用设备 0 台（套）；单价 100 万元以上的专用设备

0 台（套）。2021 年当年购置车辆 0 辆；购置单价 50 万元以上的通用设备 0 台（套）；购置单价 100 万元以上的专用设备 0 台（套）。

### 十三、预算绩效情况说明

#### （一）预算绩效管理工作开展情况说明。

本单位积极推进预算绩效管理改革工作，建立了绩效管理制度体系，完善了绩效管理工作机制，明确了绩效管理职能。

根据预算绩效管理要求，本单位组织对 2021 年度市级财政安排的所有资金进行全面自评，涵盖项目 1 个。

组织开展 2021 年度单位整体支出绩效自评工作，从评价情况来看，单位整体支出规模 350.73 万元，主要用于教育支出 337.21 万元，社会保障和就业支出 22.86 万元，卫生健康支出 14.44 万元，住房保障支出 18.43 万元。数量指标全部达标完成，质量指标均已按照政策要求完成既定目标任务，效益指标方面取得了既定效果目标，教师、幼儿、家长满意度已达标。

本单位 2021 年度未开展单位的重点评价。

#### （二）单位决算中项目绩效自评结果。

本单位在县级部门决算中反映设备购置一个项目支出绩效自评结果。

1. 办公设备项目支出绩效自评综述：全年预算数 13.52

万元，执行数 13.52 万元，完成预算的 100%。项目绩效目标完成情况：已按既定方案完成。发现的问题及原因：无。下一步改进措施：无。



# 项目支出绩效自评表

(2021 年度)

项目名称		靖边县第十六幼儿园项目支出						
主管部门及代码		靖边县教育和体育局		实施单位	靖边县第十六幼儿园			
项目资金 (万元)			年初预算数	全年预算数	全年执行数	分值	执行率	得分
		年度资金总额	13.52	13.52	13.52	10	100%	10
		其中：财政拨款	13.52	13.52	13.52	—	100%	—
		其他资金				—		—
年度总体目标	预期目标				实际完成情况			
	提高幼儿园办园设备建设，促进保教保育质量提升。				有效促进幼儿园办园质量。			
绩效指标	一级指标	二级指标	三级指标	年度指标值	实际完成值	分值	得分	未完成原因分析
	产出指标	数量指标	设备采购项目	100%	100%	13	13	
		质量指标	项目完成率	100%	100%	13	13	
		时效指标	开始时间	2021年1月1日	100%			
			结束时间	2021年12月31日	100%	13	13	
	成本指标	设备采购投入资金	13.52万元	13.52万元	11	11		
	效益指标	经济效益指标	改善幼儿园办园条件，改善幼儿生活环境	有效	有效	10	10	
		社会效益指标	政策知晓率	100%	100%	10	10	
		生态效益指标	有效促进生态	稳步提高	稳步提高	5	5	
		可持续影响指标	为幼儿园以后发展打好基础	效果显著	效果显著	5	5	
满意度指标	服务对象满意度指标	师幼及家长	96%	96%	10	9	产品设计不完美	
总分							99	
备注：“一级指标”权重统一设置为：产出指标 50 分、效益指标 30 分、服务对象满意度指标 10 分、预算资金执行率 10 分（在“项目资金”栏内）。如有特殊情况，除预算资金执行率外，其他指标权重可适当调整，但总分应为 100 分。各部门可根据指标的重要程度自主确定各项“三级指标”的权重分值。								

### （三）单位整体支出绩效自评结果。

根据年度设定的绩效目标，单位整体支出自评得分 99.5 分，全年预算数 350.73 万元，执行数 350.73 万元，完成预算的 100%。本年度本单位总体运行情况及取得的成绩：本单位总体运行良好，完成年度任务目标。发现的问题及原因：无。下一步改进措施：无。

## 整体支出绩效自评表

(2021 年度)

一级指标	二级指标	三级指标	评分标准	指标解释	分值	自评得分	扣分原因和其他说明
投入 (15分)	预算配置 (15分)	财政供养人员控制率	以 100%为标准。在职人员控制率 $\leq$ 100%，计 5 分；每超过一个百分点扣 0.5 分，扣完为止。	在职人员控制率=(在职人员数/编制数) $\times$ 100%，在职人员数：部门（单位）实际在职人数，以财政部门确定的部门决算编制口径为准。编制数：机构编制部门核定批复的部门（单位）的人员编制数。	5	5	
		“三公经费”变动率	“三公经费”变动率 $\leq$ 0，计 5 分；“三公经费” $>$ 0 分，每超过一个百分点扣 0.5 分，扣完为止。	“三公经费”变动率=[本年度“三公经费”总额-上年度“三公经费”总额]/上年度“三公经费”总额 $\times$ 100%。	5	5	
		重点支出安排率	重点支出安排率 $\geq$ 90%，计 5 分；80%（含）-90%，计 4 分；70%（含）-80%，计 3 分；60%（含）-70%，计 2 分；低于 60%不得分。重点支出安排率=(重点项目支出/项目总支出) $\times$ 100%。	重点项目支出：单位职能工作、《政府工作报告》目标任务、省市重点工程和重大项目建设等。项目总支出：部门（单位）年度预算安排的项目支出总额。	5	5	
预算执行 (15分)	预算调整率	预算调整率=0，计 3 分；0-10%（含），计 2 分；10-20%（含），计 1 分；20-30%（含），计 0.5 分；大于 30%不得分。预算调整率=(预算调整数/预算数) $\times$ 100%。	预算调整数：部门（单位）在本年度内涉及预算的追加、追减或结构调整的资金总和(因落实国家政策，发生不可抗力、上级部门或本级党委政府临时交办而产生的调整除外)。	3	3		

过 程 (40 分)	支付 进度	春节前下达全部专项资金的 50%；6 月底前所有专项资金指标全部下达完。每出现一个专项未按进度完成资金下达扣 0.5 分，扣完为止。	按照相关规定，及时下达。	3	3		
	资金 结余	无结余，得 3 分；有结余，但不超过上年结转，得 2 分；结余超过上年结转，不得分。	按照相关规定，足额下达。	3	3		
	“三公 经费” 控制率	以 100%为标准。三公经费控制率 $\leq$ 100%，计 6 分；每超过一个百分点扣 1 分，扣完为止。	“三公经费”控制率=（“三公经费”实际支出数/“三公经费”预算安排数） $\times$ 100%。	6	6		
	管理 制度 健全性	①已制定或具有预算资金管理办法，内部财务管理制度、会计核算制度等管理制度，1 分； ②相关管理制度合法、合规、完整，1 分； ③相关管理制度得到有效执行，1 分。	按照相关文件要求，建立健全管理制度。严格执行相关制度。	3	3		
	预算 管理 (15 分)	资金 使用 合规性	①支出符合国家财经法规和财务管理制度规定以及有关专项资金管理办法的规定； ②资金拨付有完整的审批程序和手续； ③项目支出按规定经过评估论证； ④支出符合部门预算批复的用途； ⑤资金使用无截留、挤占、挪用、虚列支出等情况。 以上情况每出现一例不符合要求的扣 1 分，扣完为止。	部门（单位）使用预算资金是否符合相关的预算财务管理制度的规定，用以反映和考核部门（单位）预算资金的规范运行情况。	3	3	
	预决算 信息公 开性和 完善性	①按规定内容公开预决算信息，1 分； ②按规定时限公开预决算信息，0.5 分； ③基础数据信息和会计信息资料真实，0.5 分； ④基础数据信息和会计信息资料完整，0.5 分； ⑤基础数据信息和汇集	预决算信息是指与部门预算、执行、决算、监督、绩效等管理相关的信息。	3	3		

过程	预算管理 (15分)		信息资料准确，0.5分。				
		政府采购执行率	政府采购执行率等于100%的，得3分；每减少一个百分点，扣0.2分，扣完为止。	政府采购执行率=(实际政府采购预算项目个数/政府采购预算项目个数)×100%。 政府采购项目中非预算内安排的项目除外。	3	3	
		公务卡刷卡率	公务卡刷卡率达50%以上的，得3分。每减少一个百分点，扣0.2分，扣完为止。 公务卡刷卡率=公务消费刷卡支出/授权支付*100%。	部门(单位)是否按照《榆林市市级预算单位公务卡管理暂行办法》、《关于进一步规范全市财政资金支付行为的规定》加强公务卡的使用和管理。	3	3	
过程	资产管理 (10分)	管理制度健全性	①已制定或具有资产管理制度，且相关资产管理制度合法、合规、完整，2分； ②相关资产管理制度得到有效执行，1分。	部门(单位)为加强资产管理，规范资产管理行为而制定的管理制度是否健全完整、用以反映和考核部门(单位)资产管理制度对完成主要职责或促进社会发展的保障情况。	3	3	
		资产管理安全性	①资产保存完整；②资产配置合理； ③资产处置规范；④资产账务管理合规，帐实相符；⑤资产有偿使用及处置收入及时足额上缴；以上情况每出现一例不符合有关要求的扣1分，扣完为止。	部门(单位)的资产是否保存完整，使用合规、配置合理、处置规范、收入及时足额上缴，用以反映和考核部门(单位)资产安全运行情况	4	4	
		固定资产利用率	每低于100%一个百分点扣0.1分，扣完为止。	固定资产利用率=(实际在用固定资产总额/所有固定资产总额)×100%	3	3	

产出 (25分)	职责履行 (25分)	《政府工作报告》目标任务完成情况	此三项指标可根据部门实际并结合部门整体支出绩效目标设立情况有选择的进行设置,并将其细化为相应的个性化指标。	此三项指标结合单位实际情况进行细化。	25	25	
		省市重点工程和重大项目建设完成情况					
		单位职能工作					
效果 (20分)	履职效益 (20分)	经济效益	此三项指标为设置部门整体支出绩效评价指标时必须考虑的共性要素,可根据部门实际并结合部门整体支出绩效目标设立情况有选择的进行设置,并将其细化为相应的个性化指标。	此三项指标结合单位实际情况进行细化。	15	15	
		社会效益					
		生态效益					
		社会公众或服务对象满意度	95% (含) 以上计 5 分; 85% (含) -95%, 计 3 分; 75% (含) -85%, 计 1 分; 低于 75% 计 0 分。	社会公众或服务对象是指部门(单位)履行职责而影响到的部门, 群体或个人。	5	5	
<b>总分</b>					<b>100</b>	<b>100</b>	
备注: 根据资金支出实际情况, 对“三级指标”进行增加或删除, 并将修改后的“评分标准”和“指标解释”进行细化, 总分为 100 分。							

#### (四) 部门重点评价项目绩效评价结果。

本单位 2021 年度未开展重点项目绩效评价。

## 第四部分 专业名词解释

1. 基本支出：指为保障机构正常运转、完成日常工作任务而发生的各项支出。

2. 项目支出：指单位为完成特定的行政工作任务或事业发展目标所发生的各项支出。

3. “三公”经费：指部门使用一般公共预算财政拨款安排的因公出国（境）费、公务用车购置及运行费和公务接待费支出。

4. 财政拨款收入：指本级财政当年拨付的资金。

5. 公用经费：指为完成特定的行政工作任务或事业发展目标用于设备设施的维持性费用支出，以及直接用于公务活动的支出，具体包括公务费、业务费、修缮费、设备购置费、其他费用等。

6. 工资福利支出：反映开支的在职职工和编制外长期聘用人员的各类劳动报酬，以及上述人员缴纳的各项社会保险费等。

7. 结转资金：即当年预算已执行但未完成，或者因故未执行，下一年度需要按原用途继续使用的资金。

8. 结余资金：即当年预算工作目标已完成，或者因故终止，当年剩余的资金。